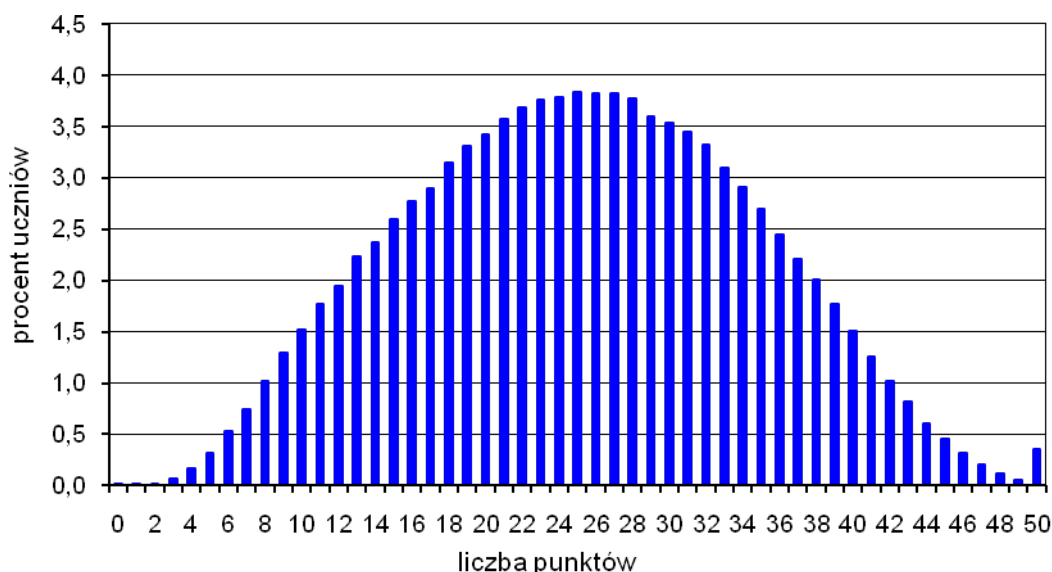
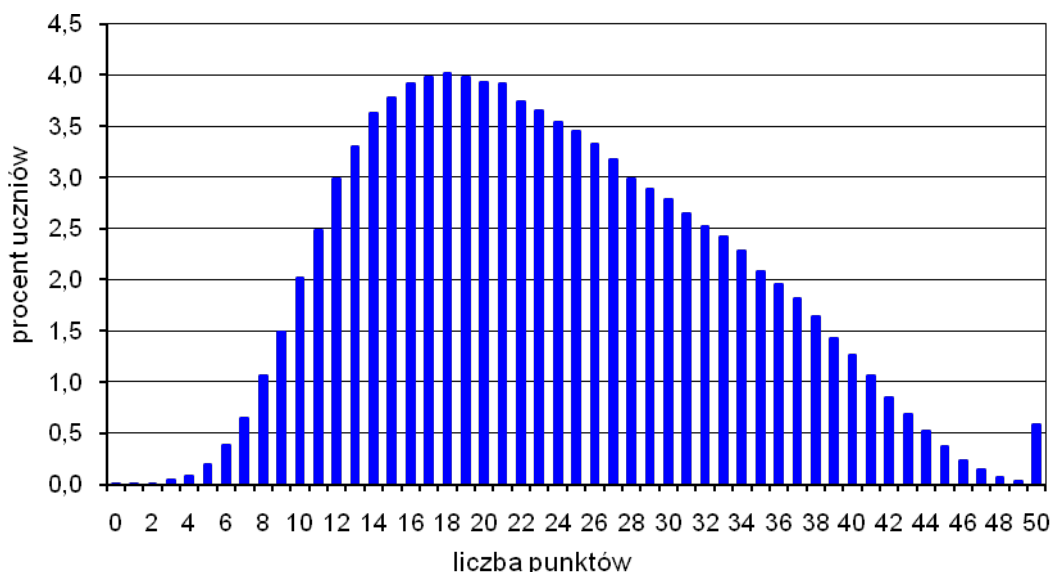


## Wstępne informacje o wynikach egzaminu gimnazjalnego 2011

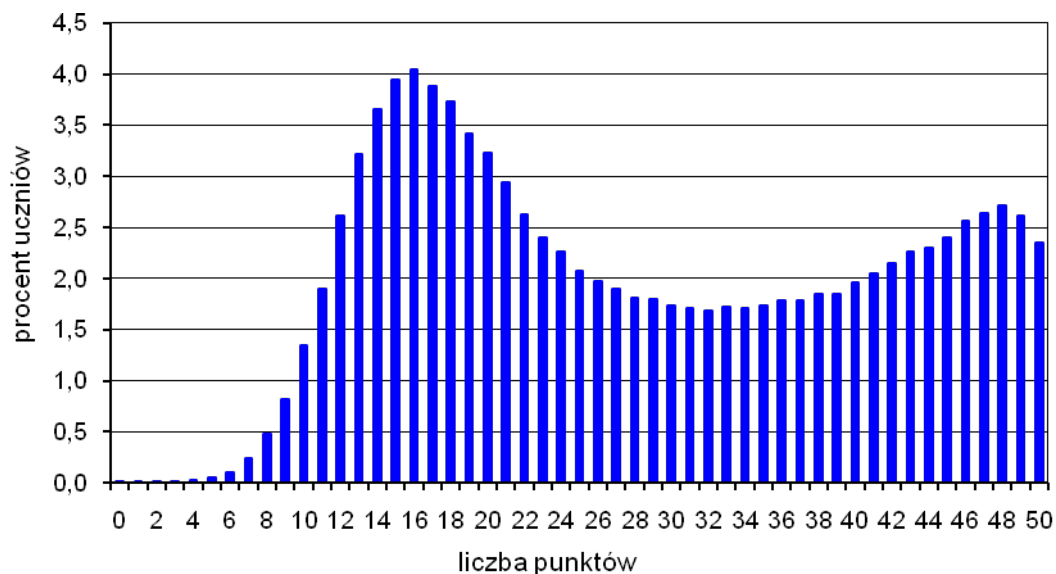
Do części humanistycznej egzaminu gimnazjalnego w kwietniu 2011 roku przystąpiło 418 763 uczniów, do części matematyczno-przyrodniczej – 418 696 uczniów, do części z języka obcego nowożytnego – 418 361 uczniów. Na wykresach 1-6 zostały przedstawione wyłącznie rozkłady wyników uczniów bez dysfunkcji oraz uczniów ze specyficznymi trudnościami w uczeniu się. Ich też dotyczą podstawowe parametry statystyczne zawarte w tabelach.



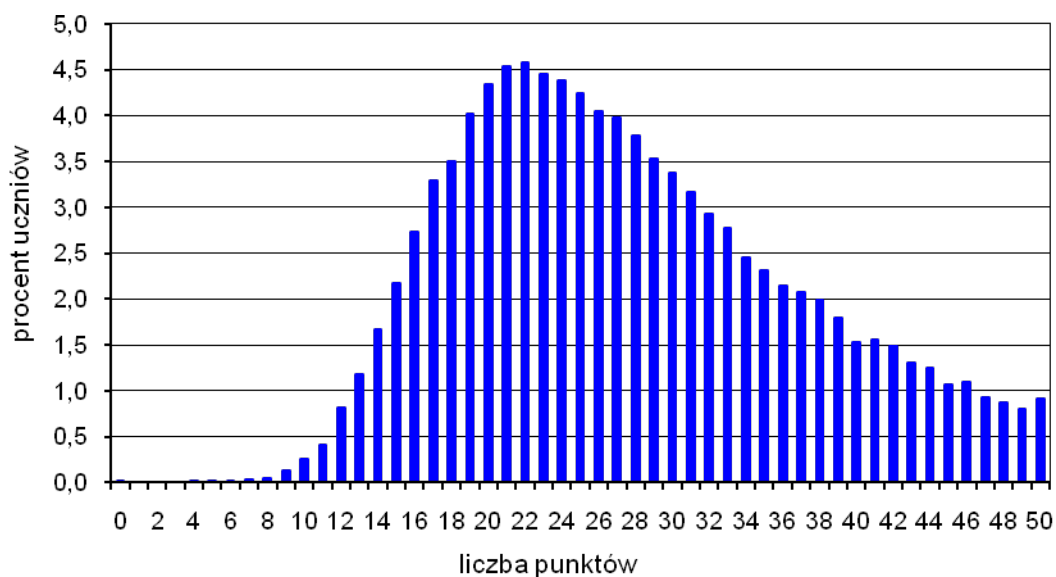
Wykres 1. Rozkład wyników egzaminu gimnazjalnego – część humanistyczna



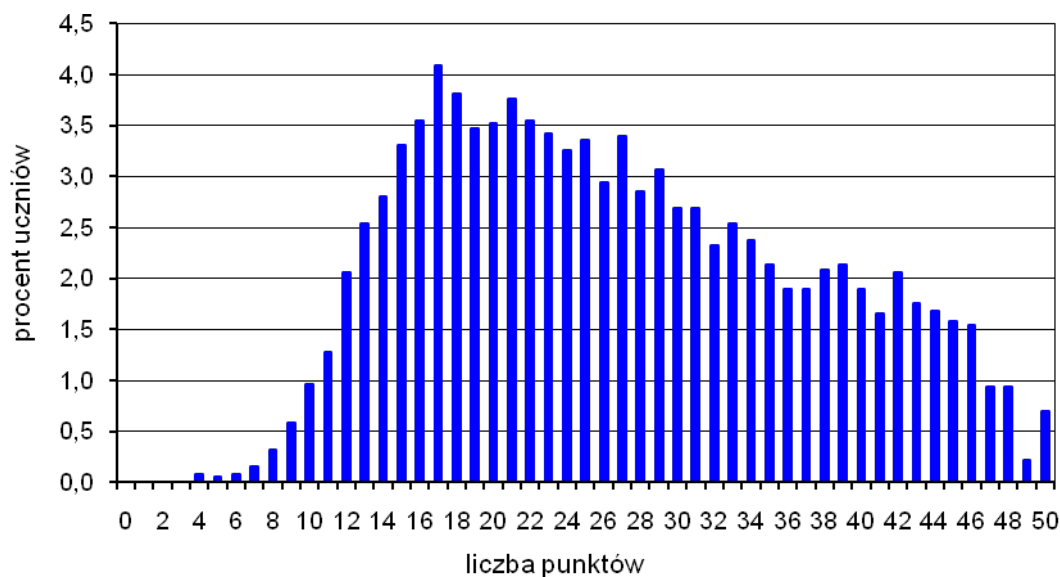
Wykres 2. Rozkład wyników egzaminu gimnazjalnego – część matematyczno-przyrodnicza



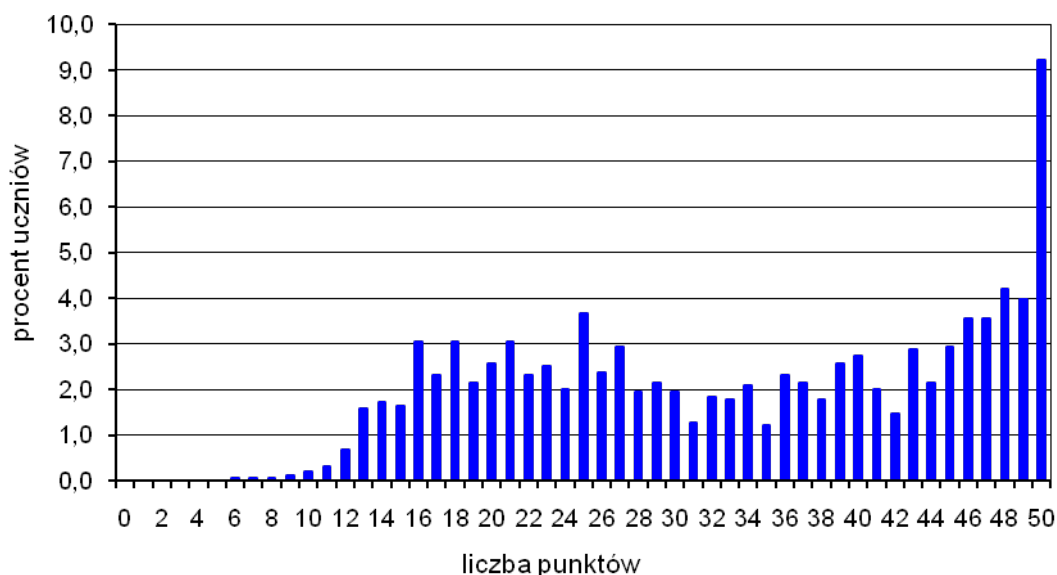
Wykres 3. Rozkład wyników egzaminu gimnazjalnego – język angielski



Wykres 4. Rozkład wyników egzaminu gimnazjalnego – język niemiecki



Wykres 5. Rozkład wyników egzaminu gimnazjalnego – język rosyjski



Wykres 6. Rozkład wyników egzaminu gimnazjalnego – język francuski

Tabela 1. Parametry statystyczne

Wyszczególnienie	Liczba uczniów	Minimum	Maksimum	Mediana	Średnia	Odchylenie standardowe
<b>Część humanistyczna</b>						
<b>Cały test</b>	<b>409 079</b>	<b>0</b>	<b>50</b>	<b>25</b>	<b>25,31</b>	<b>9,34</b>
Czytanie i odbiór tekstów kultury		0	25	16	15,39	4,65
Tworzenie własnego tekstu		0	25	10	9,92	5,47
<b>Część matematyczno- -przyrodnicza</b>						
<b>Cały test</b>	<b>408 975</b>	<b>0</b>	<b>50</b>	<b>23</b>	<b>23,63</b>	<b>9,37</b>
Umiejętne stosowanie terminów, pojęć i procedur z zakresu przedmiotów matematyczno- -przyrodniczych niezbędnych w praktyce życiowej i dalszym kształceniu		0	15	8	7,93	3,52

Wyszukiwanie i stosowanie informacji		0	12	6	6,25	2,58
Wskazywanie i opisywanie faktów, związków i zależności, w szczególności przyczynowo-skutkowych, funkcjonalnych, przestrzennych i czasowych		0	15	6	6,69	2,52
Stosowanie zintegrowanej wiedzy i umiejętności do rozwiązywania problemów		0	8	2	2,76	2,18
<b>Język angielski</b>						
<b>Cały test</b>	<b>331 686</b>	<b>0</b>	<b>50</b>	<b>26</b>	<b>28,28</b>	<b>12,50</b>
Odbiór tekstu słuchanego		0	10	5	5,81	2,68
Odbiór tekstu czytanego		0	20	9	10,58	5,60
Reagowanie językowe		0	20	12	11,89	5,13
<b>Język niemiecki</b>						
<b>Cały test</b>	<b>71 405</b>	<b>0</b>	<b>50</b>	<b>26</b>	<b>27,63</b>	<b>9,19</b>
Odbiór tekstu słuchanego		0	10	6	5,65	1,84
Odbiór tekstu czytanego		0	20	10	10,54	4,67
Reagowanie językowe		0	20	11	11,44	4,01
<b>Język rosyjski</b>						
<b>Cały test</b>	<b>3 746</b>	<b>4</b>	<b>50</b>	<b>25</b>	<b>26,81</b>	<b>10,30</b>
Odbiór tekstu słuchanego		0	10	6	6,15	2,40
Odbiór tekstu czytanego		0	20	8	9,27	4,83
Reagowanie językowe		0	20	12	11,39	4,30
<b>Język francuski</b>						
<b>Cały test</b>	<b>1 639</b>	<b>6</b>	<b>50</b>	<b>34</b>	<b>33,37</b>	<b>12,12</b>
Odbiór tekstu słuchanego		0	10	7	6,89	2,68
Odbiór tekstu czytanego		1	20	13	12,93	5,42
Reagowanie językowe		1	20	14	13,55	4,75
<b>Język hiszpański</b>						
<b>Cały test</b>	<b>314</b>	<b>8</b>	<b>50</b>	<b>38</b>	<b>35,88</b>	<b>10,50</b>
Odbiór tekstu słuchanego		1	10	9	8,20	2,14
Odbiór tekstu czytanego		4	20	15	14,58	4,61
Reagowanie językowe		2	20	14	13,10	4,64
<b>Język włoski</b>						
<b>Cały test</b>	<b>41</b>	<b>12</b>	<b>46</b>	<b>35</b>	<b>31,83</b>	<b>10,14</b>
Odbiór tekstu słuchanego		1	10	7	6,73	2,47
Odbiór tekstu czytanego		5	18	13	11,66	4,13
Reagowanie językowe		4	20	15	13,44	4,46

Uwaga!

Średnich wyników egzaminu gimnazjalnego z 2011 r. nie wolno bezpośrednio porównywać ze średnimi wynikami egzaminu gimnazjalnego z lat poprzednich.

## WYNIKI EGZAMINU GIMNAZJALNEGO A WIELKOŚĆ MIEJSCOWOŚCI

Tabela 2. Wyniki uczniów z egzaminu gimnazjalnego a wielkość miejscowości

Wyszczególnienie	Liczba uczniów	Średnia	Odchylenie standardowe
<b>Część humanistyczna</b>			
Wieś	145 308	24,65	9,01
Miasto do 20 tys. mieszkańców	80 174	24,33	9,29
Miasto od 20 tys. do 100 tys. mieszkańców	85 882	25,44	9,44
Miasto powyżej 100 tys. mieszkańców	97 715	26,98	9,55
<b>Część matematyczno-przyrodnicza</b>			
Wieś	145 254	22,92	8,88
Miasto do 20 tys. mieszkańców	80 141	22,76	9,11
Miasto od 20 tys. do 100 tys. mieszkańców	85 886	23,76	9,46
Miasto powyżej 100 tys. mieszkańców	97 694	25,28	9,99
<b>Język angielski</b>			
Wieś	117 216	25,11	11,29
Miasto do 20 tys. mieszkańców	59 593	27,26	12,12
Miasto od 20 tys. do 100 tys. mieszkańców	68 438	29,89	12,58
Miasto powyżej 100 tys. mieszkańców	86 439	32,01	13,02
<b>Język niemiecki</b>			
Wieś	25 915	27,01	8,59
Miasto do 20 tys. mieszkańców	19 659	27,16	8,97
Miasto od 20 tys. do 100 tys. mieszkańców	16 537	27,98	9,28
Miasto powyżej 100 tys. mieszkańców	9 294	29,61	10,68
<b>Język rosyjski</b>			
Wieś	2 079	29,97	9,43
Miasto do 20 tys. mieszkańców	753	25,30	10,27
Miasto od 20 tys. do 100 tys. mieszkańców	574	21,99	10,24
Miasto powyżej 100 tys. mieszkańców	340	19,00	7,06
<b>Język francuski</b>			
Wieś	76	24,36	8,14
Miasto do 20 tys. mieszkańców	158	21,00	7,75
Miasto od 20 tys. do 100 tys. mieszkańców	226	25,16	9,43
Miasto powyżej 100 tys. mieszkańców	1 179	37,18	11,03
<b>Język hiszpański</b>			
Wieś	-	-	-
Miasto do 20 tys. mieszkańców	-	-	-
Miasto od 20 tys. do 100 tys. mieszkańców	26	27,00	6,24
Miasto powyżej 100 tys. mieszkańców	288	36,68	10,44
<b>Język włoski</b>			
Wieś	-	-	-
Miasto do 20 tys. mieszkańców	-	-	-
Miasto od 20 tys. do 100 tys. mieszkańców	-	-	-
Miasto powyżej 100 tys. mieszkańców	41	31,83	10,14

## ŚREDNIE WYNIKI SZKÓŁ

Na podstawie średnich wyników szkół ustalono przedziały dziewięciostopniowej skali staninowej. Skala staninowa umożliwia porównywanie średnich wyników szkół w poszczególnych latach.

Tabela 3. Skala staninowa średnich wyników szkół z egzaminu gimnazjalnego 2011 r.

<b>Stanin</b>	<b>Część humanistyczna</b>	<b>Część matematyczno-przyrodnicza</b>
1	6,7 – 13,3	6,9 – 13,2
2	13,4 – 19,9	13,3 – 18,7
3	20,0 – 22,1	18,8 – 20,6
4	22,2 – 24,0	20,7 – 22,2
5	24,1 – 25,8	22,3 – 23,9
6	25,9 – 27,6	24,0 – 25,5
7	27,7 – 30,1	25,6 – 27,9
8	30,2 – 34,0	28,0 – 32,9
9	34,1 – 43,8	33,0 – 46,9

Uwaga! Pominięto placówki liczące mniej niż 5 uczniów.