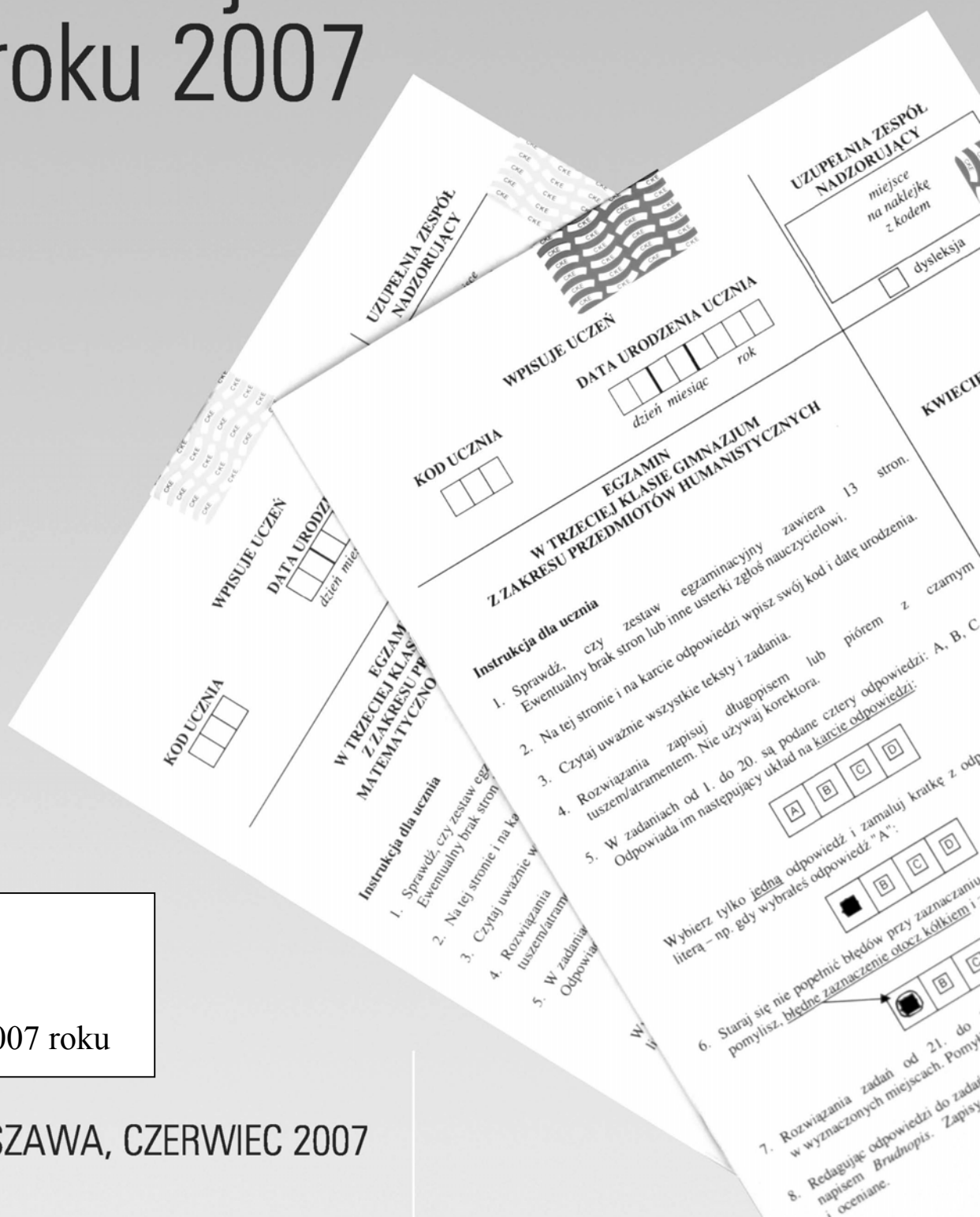


Osiągnięcia uczniów kończących gimnazjum w roku 2007

SPRAWOZDANIE
Z EGZAMINU
GIMNAZJALNEGO
2007



Informacja
dla mediów

14 czerwca 2007 roku

WARSZAWA, CZERWIEC 2007

INFORMACJA DLA MEDIÓW

Egzamin gimnazjalny – powszechny, obowiązkowy i zewnętrzny – został w bieżącym roku przeprowadzony po raz szósty. Przystąpiło do niego prawie 517,5 tysiąca uczniów klas trzecich z około 7 tysięcy gimnazjów w Polsce. Celem egzaminu było sprawdzenie opanowania przez gimnazjalistów wiadomości i umiejętności określonych w standardach wymagań egzaminacyjnych. Wszyscy gimnazjaliści w kraju wykonywali te same zadania – dlatego wyniki egzaminu są w pełni porównywalne. Zostaną wykorzystane w rekrutacji do szkół ponadgimnazjalnych, a także w ocenianiu pracy szkół i doskonaleniu pracy nauczycieli.

Komisje egzaminacyjne dołożyły starań, by wyniki egzaminu dawały jak najwierniejszy obraz kompetencji uczniów. Dopilnowano, by szkoły ściśle trzymały się procedury przygotowania i przeprowadzania egzaminu. Aby umożliwić uczniom ściąganie, przygotowano trzy wersje arkusza egzaminacyjnego. W salach egzaminacyjnych zapewniono warunki do samodzielnej pracy. Wprowadzono zasadę, by co najmniej jeden z członków zespołu nadzorującego był nauczycielem zatrudnionym w innej szkole. Dzięki temu w ogromnej większości szkół egzamin przebiegał zgodnie z procedurami; nielicznymi placówkami, w których doszło do naruszenia procedur, zainteresują się organy nadzoru pedagogicznego.

Do sprawdzenia prac ponad półmilionowej rzeszy uczniów powołano 14 tysięcy egzaminatorów spośród wybitnych nauczycieli ze szkół gimnazjalnych. Wszyscy oni przeszli intensywne szkolenie, które głębiej uświadomiło im, na czym polega profesjonalne, sprawiedliwe i zobiektywizowane ocenianie osiągnięć szkolnych. Ta wiedza to bezpośredni wkład komisji egzaminacyjnych w doskonalenie nauczycieli i szkół.

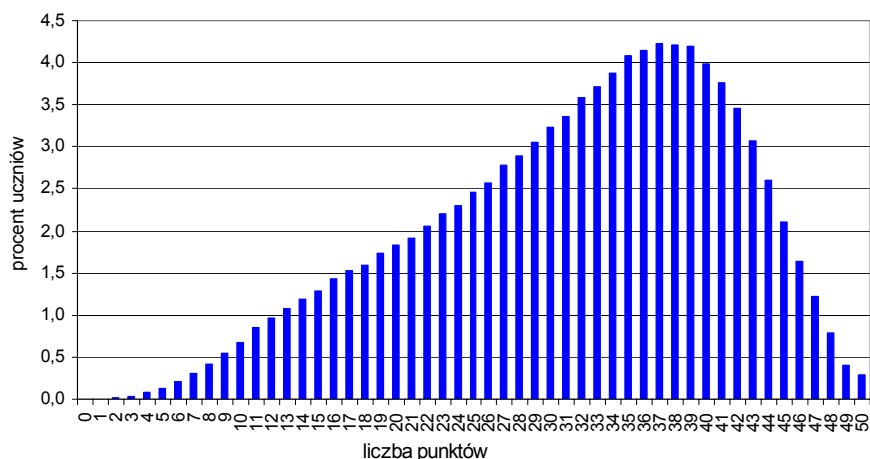
Coraz lepiej dostosowuje się egzamin gimnazjalny do potrzeb edukacyjnych uczniów niepełnosprawnych. Gimnazjaliści słabo słyszający i niesłyszający, słabo widzący i niewidomi, a także uczniowie z upośledzeniem umysłowym w stopniu lekkim otrzymywali arkusze egzaminacyjne dostosowane do ich możliwości. Uczniom z innymi dysfunkcjami, np. autyzmem czy niepełnosprawnością ruchową, tak zorganizowano egzamin, by nic nie przeszkadzało im pokazać, na co ich stać.

Dzięki inicjatywie komisji egzaminacyjnych i pracy organów nadzoru pedagogicznego w tym roku po raz pierwszy od wprowadzenia zewnętrznego egzaminu gimnazjalnego zmniejszył się odsetek uczniów z dysleksją rozwojową (w kraju o jeden punkt procentowy, w województwie pomorskim aż o 11 punktów procentowych).

Wyniki uczniów przedstawiają poniższe tabele i wykresy.

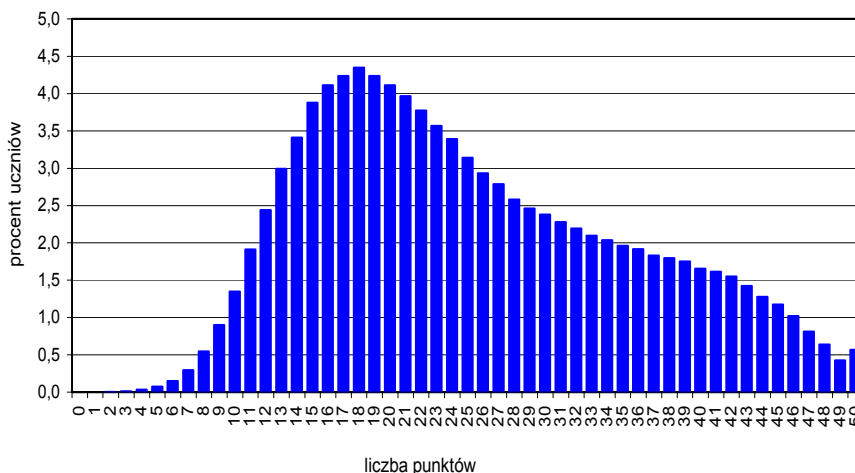
Część humanistyczna

Liczebność	506 193
Wynik najniższy	0
Wynik najwyższy	50
Dominanta	37
Mediana	33
Wynik średni	31,48
Odchylenie standardowe	9,78
Rzetelność	0,91



Część matematyczno-przyrodnicza

Liczebność	505 759
Wynik najniższy	0
Wynik najwyższy	50
Dominanta	18
Mediana	23
Wynik średni	25,31
Odchylenie standardowe	10,22
Rzetelność	0,92



Co sprawiło gimnazjalistom najmniej, a co najwięcej trudności? W części humanistycznej najłatwiejsze dla uczniów okazało się wyszukanie informacji w podanym tekście. Najtrudniejsze natomiast było posługiwanie się pojęciami z poetyki. Znaczną trudność sprawiało też wskazanie kontekstu historycznego oraz napisanie rozprawki, szczególnie w zakresie uzasadniania postawionej tezy oraz budowania wypowiedzi poprawnej pod względem językowym, ortograficznym i interpunkcyjnym.

W części matematyczno-przyrodniczej wielu uczniów potrafiło poprawnie wyszukać i odczytać informacje przedstawione na wykresie. Najtrudniejsze okazało się zrozumienie przedstawionej w zadaniu sytuacji problemowej związanej z obliczeniem objętości graniasto-słupa prostego o podstawie trapezu równoramiennego. Znaczną trudność w tym zadaniu sprawiło obliczenie liczby na podstawie danego jej procentu.

Z zadaniami z części humanistycznej lepiej poradziły sobie dziewczęta (uzyskały średnio 33,62 punktu; chłopcy otrzymali średnio 29,39 punktu), w części matematyczno-przyrodniczej nieznacznie lepsi okazali się chłopcy (uzyskali średnio 25,77 punktu, a dziewczęta otrzymały średnio 24,83 punktu).

Średnie wyniki szkół przedstawia poniższa tabela.

Część egzaminu	Szkoły					
	wiejskie	w miastach			publiczne	niepubliczne
		do 20 tys. mieszkańców	od 20 tys. do 100 tys. mieszkańców	pow. 100 tys. mieszkańców		
humanistyczna	30,25	29,97	31,11	32,71	30,58	34,21
matematyczno-przyrodnicza	24,3	24,1	25,2	27,0	24,58	29,71

Szkoły nadal różnią się od siebie pod względem wyników egzaminacyjnych swoich uczniów. Za niepokojące trzeba uznać różnice między szkołami wiejskimi i miejskimi. Wyrównywanie szans edukacyjnych to proces długofalowy, niemniej już w tym roku można dostrzec symp-

tomy poprawy wykształcenia uczniów wiejskiego gimnazjum. Przeciętny wynik szkoły wiejskiej jest w obu częściach egzaminu wyższy niż szkoły położonej w małym mieście. Nieznacznie zmniejszyła się też dysproporcja między przeciętnym wynikiem szkoły wiejskiej i szkoły w mieście średniej wielkości.

Utrzymuje się natomiast znaczna różnica między przeciętnym wynikiem szkoły publicznej i przeciętnym wynikiem szkoły niepublicznej (co ciekawe – w części humanistycznej zarówno najniższy, jak i najwyższy średni wynik należy do szkoły publicznej, w części matematyczno-przyrodniczej natomiast – do szkoły niepublicznej).

Eksperti z komisji egzaminacyjnej przygotowali obszernie sprawozdanie przedstawiające osiągnięcia uczniów kończących gimnazjum w 2007 roku, które ujawniają się przez pryzmat uzyskanych podczas egzaminu wyników. Szczególnie ważną i obszerną część tego sprawozdania stanowi prezentacja tych wyników oraz analiza przykładowych uczniowskich rozwiązań zadań egzaminacyjnych. Opisano tam organizację i przebieg egzaminu oraz proces sprawdzania prac. Omówiono zestawy egzaminacyjne wykorzystane do sprawdzenia umiejętności uczniów (ze zwróceniem szczególnej uwagi na te umiejętności). Zamieszczono tabele statystyczne dotyczące szkół i uczniów objętych egzaminem oraz zestawienia uzyskanych wyników. Na końcu publikacji znajduje się podsumowanie zawierające wnioski z przeprowadzonego egzaminu, kierowane do różnych odbiorców, oraz wskazania dla nauczycieli, jak wykorzystać wyniki uzyskane w szkole, by w następnych latach osiągnięcia uczniów w zakresie sprawdzanych wiadomości i umiejętności były jak najwyższe.

Powszechny i obowiązkowy egzamin gimnazjalny pozwala na porównanie osiągnięć uczniów danej szkoły z osiągnięciami uczniów innych szkół. Dyrektorzy i nauczyciele gimnazjów powinni poddać głębokiej analizie przyczyny porażek i sukcesów swoich uczniów.

Dotychczasowe doświadczenia wskazują, że wyniki egzaminu gimnazjalnego mają dużą wartość prognostyczną dotyczącą dalszej edukacji. W sprawozdaniu komisji egzaminacyjnych wskazano strefy wyników niskich i wysokich. Dyrektorzy i nauczyciele szkół ponadgimnazjalnych powinni poświęcić szczególną uwagę uczniom klas pierwszych, których wyniki znajdują się w tych strefach. Warto podjąć próbę uchronienia uczniów przed niepowodzeniami, których zapowiedzią mogą być niskie wyniki egzaminu gimnazjalnego. Koniecznie trzeba również rozwijać potencjał uczniów wskazywany przez wysokie wyniki egzaminu.

Informacje o wynikach egzaminu w latach 2002-2007 dostępne są na stronach internetowych komisji egzaminacyjnych. Tam też znajdują się arkusze egzaminacyjne z tych lat. Bardzo użyteczne może być zestawienie wyników danej szkoły w ciągu kilku lat, dostępne na stronach portalu Ministerstwa Edukacji Narodowej <http://www.egzaminy.scholaris.pl/>.

Przyszłość egzaminu

Egzamin gimnazjalny wpływa na rozwój kompetencji uczniów oraz doskonalenie pracy szkół i zatrudnionych w nich nauczycieli. Jego wyniki są analizowane nie tylko w szkołach, ale też w organach prowadzących szkoły i sprawujących nadzór pedagogiczny, ośrodkach doskonalenia nauczycieli, poradniach psychologiczno-pedagogicznych i wszystkich innych miejscach, w których decyduje się o kształcie polskiej szkoły.

Po sześciu latach egzamin zakorzenił się w polskim systemie oświaty. W najbliższej przyszłości jego ranga wzrośnie jeszcze bardziej dzięki wprowadzeniu trzeciej części – z zakresu języka obcego nowożytnego.

Warszawa, 14 czerwca 2007 r.


Dyrektor Centralnej Komisji Egzaminacyjnej